

ОПИС ТЕХНІЧНОГО ЗАВДАННЯ

Ремонт будинків, що зазнали незначних пошкоджень

Вихідні дані:

Технічне завдання з ремонту будинків, що зазнали незначних пошкоджень, укладено в рамках реалізації програми “Житлова та фінансова допомога для вразливих домогосподарств в Україні” Благодійним Фондом “Карітас України” (далі - Карітас) за підтримки міжнародної організації Catholic Relief Services та за фінансової підтримки Бюро з гуманітарної допомоги Агентства з міжнародного розвитку Сполучених Штатів Америки.

10-місячна програма підготовки до опалювального сезону в Україні передбачає надання критично важливої допомоги для понад 3 000 вразливих сімей шляхом незначного ремонту їхніх пошкоджених будинків у Київській області

Мета: мета цього документу описати і погодити технічне завдання та орієнтовні вартості кожного з типу робіт для невеликих ремонтів житла.

Географічне розташування: Україна, Київська область.

Технічні характеристики: Здійснення постачання матеріалів, виконання невеликих ремонтів пошкодженого житла (встановлення та ремонт дверей та вікон, усунення незначних пошкоджень стін та дахів, електричних та водопостачальних мереж у визначених пошкоджених будинках згідно з вихідних даних тощо).

- Підрядник несе відповідальність за надання всіх необхідних матеріалів, інструментів і обладнання, техніки, робочої сили, забезпечення логістики, транспортування для виконання дорученого обсягу робіт з невеликих ремонтів.
- Підрядник несе відповідальність за виконання дорученого обсягу робіт відповідно до технічних специфікацій та будь-яких необхідних інструкцій представників Карітасу.
- Інженери і представники Карітасу постійно контролюватимуть роботу, щоб забезпечити дотримання та належне виконання всіх технічних стандартів і вимог
- Підрядник несе відповідальність за організацію праці робітників відповідно до трудового законодавства У ході виконання положень цього контракту Підрядник має дотримуватися законодавства і національних стандартів щодо охорони здоров'я, безпеки та захисту довкілля.
- До кожного пошкодженого житлового приміщення (приватний будинок чи квартира у багатоквартирному будинку) можуть бути застосовані різні види робіт зі списку, наведеного в Кошторисі (Додаток А), відповідно до визначеного обсягу для кожного конкретного житлового приміщення, поточного стану приміщення та за згодою власника будинку. Для більшості об'єктів пошкодженого житла не потрібні всі види робіт, а їх точний обсяг буде індивідуальним для кожного житлового приміщення.

УМОВИ РОБОТИ:

Процес призначення:

Attachment/Додаток 6

- Для виконання робіт буде призначено декілька підрядників. Кожному підряднику буде призначено групу об'єктів пошкоджених житлових приміщень .
- Після або до того як підрядник виконає перше Замовлення на виконання робіт (33) підряднику буде призначено новий обсяг робіт, базуючись на оцінці виконання і потребах проекту.
- Всі підрядники підтверджують свою згоду на виконання робіт за різними адресами, які будуть виконані відповідно до Замовлення на виконання робіт
- Ефективність кожного підрядника буде оцінюватися в ході виконання робіт на основі таких критеріїв:
 - Якість матеріалів (20 %).
 - Якість виконання робіт (20 %).
 - Потужності та тривалість виконання робіт (40 %).
 - Охорона праці (10 %).
 - Захист довкілля (10%).

Вимоги:

- Підрядник зобов'язаний надати кваліфікованих працівників для виконання ремонтних робіт об'єктів пошкодженого житла, визначених Карітасом. Підрядник надає кваліфікованих інженерів або власних представників для нагляду за роботою та забезпечення відповідності робіт умовам Технічного завдання та технічним специфікаціям, чинного законодавства України
- Підрядник має власноруч підготувати до / прибрати після місце проведення робіт
- Підрядник має гарантувати якість матеріалів відповідно до умов Договору, а також гарантувати, що матеріали та інструменти, що плануються до використання, за країною походження товару (країною, в якій товар був повністю вироблений або підданий достатній переробці відповідно до критеріїв достатньої переробки товару) не походять з Російської Федерації, Куби, Ірану, Північної Кореї, Судану, Сирії, а також з тимчасово окупованої території України.
- Якщо в ході реалізації виявлено будь-які пошкоджені матеріали або невиконані роботи, Карітас має право відмовитися від їх прийняття і вони мають бути замінені коштом підрядника.
- Підрядник несе відповідальність за будь-які операції із навантаження та розвантаження необхідних матеріалів на місці роботи, включаючи транспортування таких матеріалів і робітників підрядника (субпідрядника) до місць фактичного виконання робіт.
- Представники підрядника мають забезпечити високі стандарти комунікації з особами, на користь яких вони будуть робити ремонтні роботи. Будь-які повідомлення про жорстоке поводження чи експлуатацію (фізичні, емоційні, фінансові чи інші) будуть негайно розглянуті працівниками Карітасу та стануть підставою для розірвання контракту та/або усунення підрядника від майбутньої роботи.

Попередня зустріч:

- Підрядники мають взяти участь в обов'язкових попередніх зустрічах із представниками Карітасу для уточнення обсягу робіт та технічних специфікацій, підходах до роботи, включаючи етику комунікації.

Attachment/Додаток 6

- Дата та час зустрічі будуть визначені командою Карітасу та заздалегідь повідомлені представникам підрядника.

Контроль, перевірки, сертифікати та звіти про оцінювання:

- Підрядник має співпрацювати та сприяти контролю та нагляду представниками Карітасу за ходом і якістю ремонтних робіт, а також несе відповідальність за будь-які виправлення недоліків, зазначених представниками Карітасу.
- Перед виставленням рахунка-фактури підрядник разом із представниками Карітасу звіряє обсяг робіт, якість їх виконання та укладає акт виконаних робіт по кожному об'єкту пошкодженого житла окремо.
- Для перевірки обсягу виконаних робіт та їх якості представники Карітасу планують використовувати оціночні звіти по кожному об'єкту. На підставі оціночних звітів представники Карітасу можуть підписати Акти виконаних робіт зі свого боку.
- На підставі оціночного звіту представники Карітасу мають право звернутися до підрядника і попередити його щодо недоліків виконаної роботи та способів і строків їх виправлення.

Термін виконання та результати робіт:

- Підрядник має завершити призначений обсяг робіт у час, що визначений і узгоджений сторонами попередньо у Замовленні на виконання робіт

Підрядник несе відповідальність за будь-які затримки та штрафні санкції, які мають бути застосовані, якщо підрядник не завершив призначену роботу протягом відведеного часу та/або не подав запит на продовження терміну виконання робіт, який узгоджений замовником. На підрядника буде накладено штраф, визначений Договором.

Оплата: Згідно із Договором

Attachment/Додаток 6

#	Вид робіт / технічні характеристики	Одиниця
1	Стіни	
1.1	Пошкоджені стіни: видалити розбиті частини стіни, здійснити постачання матеріалів та відбудувати розбиті частини стіни з аналогічних матеріалів. (до 2 квадратних метрів на один об'єкт)	кв. м
1.2	Незначні тріщини: здійснити постачання матеріалів та відремонтувати незначні тріщини та щілини в стінах, обробити тріщини за допомогою шліфувальної машини (болгарки), щоб утворити квадратні прорізи. Потім очистити проріз і нанести герметик на основі епоксидної смоли та заповнювач, закріпити сітку та нанести штукатурку (Рисунок 1).	пог. м
1.3	Тріщини >5 см: здійснити постачання матеріалів та відремонтувати тріщини у стінах, якщо тріщини або щілини більші ніж 5 мм. Розширити тріщину до 500 мм з обох сторін тріщини, очистити прорізи, нанести цементну стяжку або будь-які інші аналогічні матеріали в проріз, заповнивши його зі зворотного боку щілини, вставити сталеві стрижні діаметром 8 мм у цементну стяжку, а потім закріпити дротяні сітки та обробити 1 шаром штукатурки (Рисунок 2).	пог. м
1.4	Щілини та діри в стінах: здійснити постачання матеріалів та ремонт щілин і дір у стінах. Розширити щілину до чотирикутної форми, потім очистити діру. Після цього застосувати пінопласт або інший ізоляційний матеріал, подібний до того, що застосований на стіні. Заповнити щілину піною, закріпити дротяну сітку та нанести 1 шар штукатурки (Рисунок 3).	кв. м
1.5	Нанесення штукатурки: надати матеріали та нанести 1 шар цементу або будь-якої іншої затвердженої штукатурки для зовнішніх стін, щоб зробити її схожою на наявні стіни, (якщо ззовні – не вище 1 поверху)	кв. м
1.6	Фарбування: надати матеріали та нанести 2 шари емульсійної фарби для зовнішніх стін. Колір має відповідати наявному кольору стін, (не вище 1 поверху)	кв. м
1.7	Плитка/панелі: здійснити постачання та встановити плитку або панелі для стін після видалення розбитої плитки/панелей на невеликих ділянках у туалетах, кухнях або на зовнішніх стінах. Робота включає всі необхідні інструменти та матеріали для підготовки стін та приклеювання плитки на стіну.	кв. м
2	Дах та підлога	
2.1	Дах: видалити зламані листи, здійснити постачання та встановити покрівельний фарбований металевий шифер, оцинковані гофровані або рівні металеві листи товщиною 0,6 мм, бітумний шифер або будь-які інші аналогічні матеріали (не з азбесту) на пошкоджені частини даху після фіксації пошкодженої конструкції даху та всіх нижніх шарів. Робота включає встановлення водовідвідних каналів та покриттів для завершення ремонту даху. Робота буде проводитися відповідно до норм охорони праці та техніки безпеки, якщо наявний дах виготовлений з використанням азбесту, з урахуванням того, що у цьому проекті заборонено купувати або використовувати нові листи з азбесту (Рисунок 4).	кв. м
2.1.a	Покрівельне покриття для пошкоджених листів покрівлі: Поставка і установка покрівельних пофарбованих металевих сланців, оцинкованого профнастилу або односторонніх металевих листів товщиною 0,6 мм, бітумних сланців або будь-яких інших подібних матеріалів (не азбесту) до пошкоджених частин покрівлі. Робота включає в себе видалення пошкоджених листів в міру необхідності. Роботи будуть реалізовані з	кв. м

Додано примітку [KB1]: No higher than first floor

Додано примітку [KB2]: No higher than first floor

Attachment/Додаток 6

	дотриманням процедур охорони праці та техніки безпеки у випадку, якщо існуюча покрівля є азбестом, зазначивши, що нові азбестові листи заборонено купувати або використовувати в цьому проєкті.	
2.2	Підвісна стеля: здійснити постачання та встановити пластикову, гіпсову або інші типи підвісних стель для заміни зламаних частин. Робота включає видалення зламаної підвісної стелі з будинків (Рисунок 5).	кв. м
2.3	Ізоляція даху: здійснити постачання та встановити ізоляцію даху між верхнім шаром дахом і підвісною стелею, де це було попередньо зроблено, згідно із вказівками інженера Карітасу. Робота включає всі необхідні матеріали для монтажу і закріплення теплоізоляційного шару. Для цього слід використовувати скловату, пінопласт або будь-який інший подібний матеріал, затверджений інженером Карітасу, товщиною щонайменше 4 см. Також робота включає водо- та паронепроникні шари.	кв. м
2.4	Тріщини на даху: здійснити постачання матеріалів та відремонтувати тріщини на даху та невеликі діри в бетонних дахах за допомогою епоксидної смоли та водонепроникних стрічок.	пог. м
2.5	Тріщини на стелі: здійснити постачання матеріалів та відремонтувати дрібні тріщини на стелі, обробивши тріщини за допомогою шліфувальної машини, щоб утворити квадратні прорізи. Потім очистити проріз і нанести герметик на основі епоксидної смоли та заповнювач, закріпити сітку та нанести штукатурку.	пог. м
2.6	Шпаклювання стелі: надати матеріали та нанести 1 шар гіпсу або будь-якої іншої затвердженої штукатурки на стелю.	кв. м
2.7	Фарбування стелі: надати матеріали та після підготовки поверхні нанести 2 шари емульсійної фарби для стелі.	кв. м
2.8	Плитка для підлоги: здійснити постачання та встановити плитку або панелі для підлоги після видалення зламаних дрібних частин. Робота включає всі необхідні інструменти та матеріали для підготовки підлоги та приклеювання плитки або панелей на підлогу.	кв. м
3	Вікна та двері	
3.1	Вікна ПВХ: видалити розбите вікно, здійснити постачання та встановити вікна ПВХ з двокамерним склопакетом, які відповідають нормам теплоізоляції будівель для I температурної зони України - 0,75 м ² * К/Вт. Використовувати U-подібну сталеву пластину всередині віконної рами (армований ПВХ), а рама має бути щонайменше класу Euro 60. Підрядник повинен дотримуватися інструкцій інженера Карітасу для проєктування віконної перегородки розміром більше 1 м x 1 м для збільшення опори та зняття навантаження зі скла, а також для запобігання вигину. У кожному вікні повинна бути хоча б одна частина, що відкривається. Робота включає видалення розбитих вікон і рам, встановлення нових вікон і вирівнювання проміжків навколо віконної рами з використанням аналогічних стінових матеріалів для внутрішньої та зовнішньої сторони стін. Усі краї навколо вікна мають бути відшліфовані, пошпакльовані та пофарбовані (Рисунок 6).	кв. м
3.2	Ремонт вікон: робота включає вирізання, очищення, встановлення нових панелей і дощок, шпаклювання, надання всіх необхідних аксесуарів (ручки, ізоляція від вітру і дощу). Цей вид роботи не включає скло.	шт
3.3	Двокамерний склопакет/скло: здійснити постачання та встановити новий двокамерний або двошаровий склопакет, який підходить до наявної віконної рами, з усіма необхідними приладами та із дотриманням вимог. Скло, яке використовується, має бути товщиною щонайменше 4 мм.	кв. м

Attachment/Додаток 6

3.4	Одношарове вікно: здійснити постачання та встановити нове одношарове скло товщиною 4 мм (прозоре або непрозоре) з усіма необхідними приладами та із дотриманням вимог.	КВ. М
3.5	Двері: видалити зламані двері, здійснити постачання та встановити двері з ПВХ, використовуючи U-подібну сталеву пластину всередині дверної коробки та дверних секцій (армований ПВХ) щонайменше класу Euro 70 з двокамерним склопакетом, які відповідають нормам теплоізоляції будівель для I температурної зони України - 0,75 м ² * К/Вт, або слід використовувати ізоляційні панелі. Дизайн дверей має бути узгоджений з Карітасом. Робота включає видалення розбитих дверей з рамами, встановлення нових дверей і вирівнювання проміжків навколо дверної рами з використанням аналогічних стінових матеріалів для внутрішньої та зовнішньої сторони стін. Усі краї навколо дверей мають бути пошпакльовані та пофарбовані (Рисунок 7).	КВ. М
3.6	Міжкімнатні двері: Демонтаж зламаних дверей, поставка та встановлення ПВХ, пластикових або дерев'яних дверей. ПВХ-двері повинні бути посилені U-подібною сталевим профілем всередині дверної коробки та дверних секцій (армований ПВХ) з одинарним склінням або без нього. Дерев'яні двері повинні бути подвійними з допасованими замками й відповідно пофарбовані. Пластикові двері повинні бути попередньо виготовлені з подвійних полотен і відповідного кольору. Дизайн дверей має бути погоджений з Карітасом та відповідати стандартам України. Робота включає обробку відкосів навколо дверної коробки з використанням подібних стінових матеріалів для обох сторін стін. Всі краї навколо дверей необхідно зашпаклювати і пофарбувати.	КВ. М
3.7	Ремонт дверей: робота включає вирізання, очищення, встановлення нових панелей і дошок, шпаклювання, надання всієї необхідної фурнітури (ручки, ізоляція від вітру і дощу, скло).	ШТ
3.8	Загартоване скло: Доставка та встановлення нового загартованого моноскла товщиною не менше 4 мм (прозорого або кольорового) з усіма необхідними аксесуарами та відповідних стандартів.	КВ. М
4	Електричні виробі: позиції, наведенні нижче, включають постачання та встановлення.	
4.1	Освітлювальна лампа	ШТ
4.2	Вхідний автомат перемикач 25 ампера та монтаж	ШТ
4.3	Автоматичний автомат вимикач 10-16 ампер та монтаж	ШТ
4.4	Полагодити зламані або пошкоджені кабелі та оголені з'єднання.	ШТ
5	Водовідведення: позиції, наведенні нижче, включають постачання та встановлення.	
5.1	3-дюймова дренажна труба з ПВХ	ПОГ. М
5.2	Ремонт водопровідних труб (PPR або оцинкованих) діаметром від ½" до 1,5". Робота включає видалення зламаної частини та встановлення нової частини згідно технічних вимог. Зауважте, що це стосується лише труб, які видно назовні.	ПОГ. М
5.3	Ремонт каналізаційних труб діаметром від 4" до 6". Робота включає видалення зламаної частини та фіксацію нової поставленої частини з усіма необхідними роботами. Зауважте, що це стосується лише труб, які видно назовні.	ПОГ. М
6	Адаптація для літніх осіб та осіб з інвалідністю: позиції, наведенні нижче, включають постачання та встановлення.	
6.1	Бетонний або металевий наземний пандус для осіб з інвалідністю з достатнім ухилом 8 % (ширина: 80-120 см).	КВ. М
6.2	Поручень для осіб з інвалідністю 24"	ШТ
6.3	Гумовий поріг для дверей (80-120 см)	ШТ

Attachment/Додаток 6

6.4	Поручні	ПОГ. М
6.5	Спеціальне сидіння для унітаза для осіб з інвалідністю на висоті 45-50 см	ШТ
6.7	Умивальник для осіб з інвалідністю	ШТ

Рисунки:

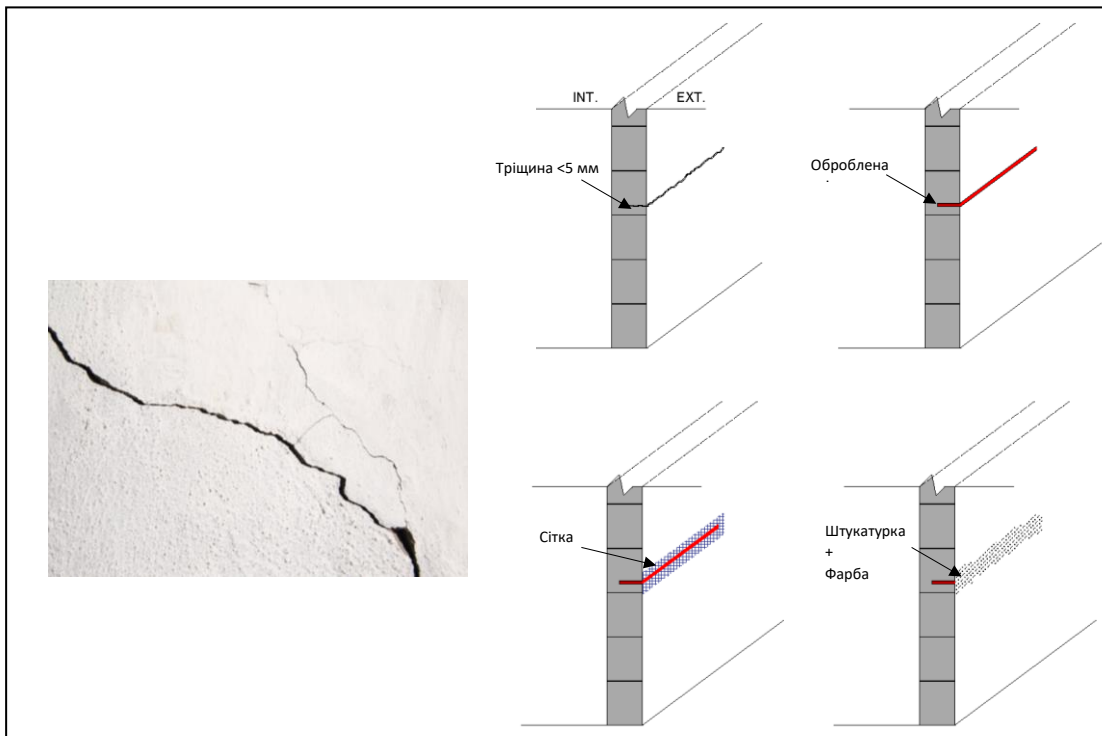


Рисунок 1. Ремонт дрібних тріщин і щілин у стінах (<math>< 5\text{ мм}</math>)

Attachment/Додаток 6

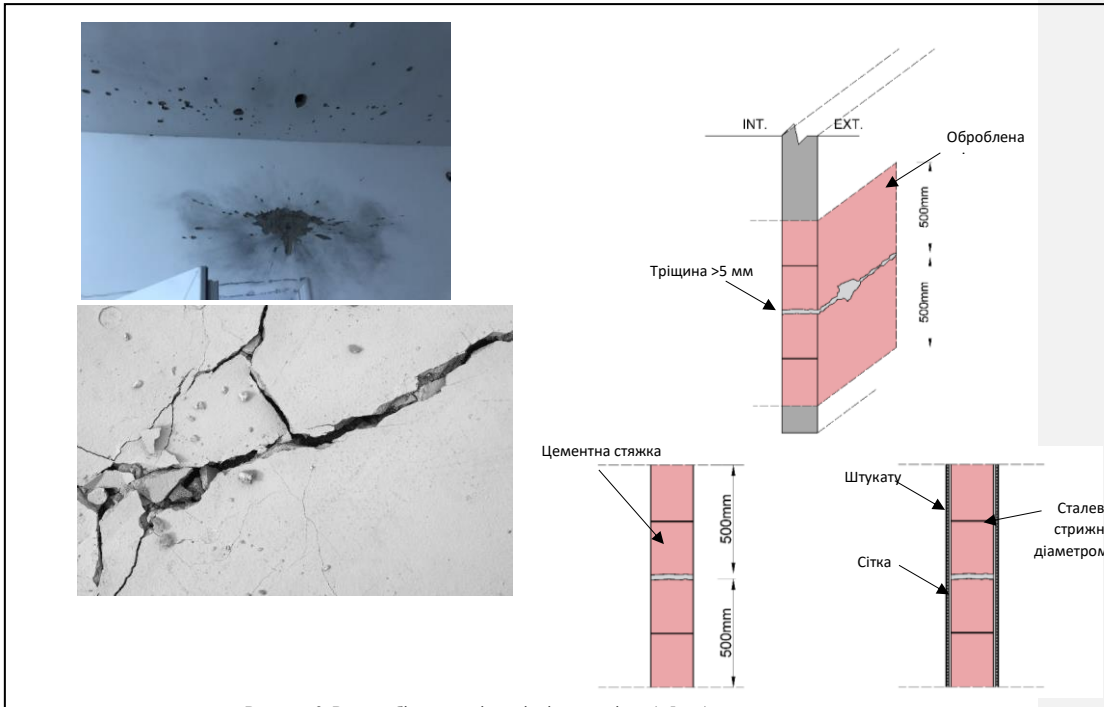


Рисунок 2. Ремонт більших тріщин і щілин у стінах (>5 мм)

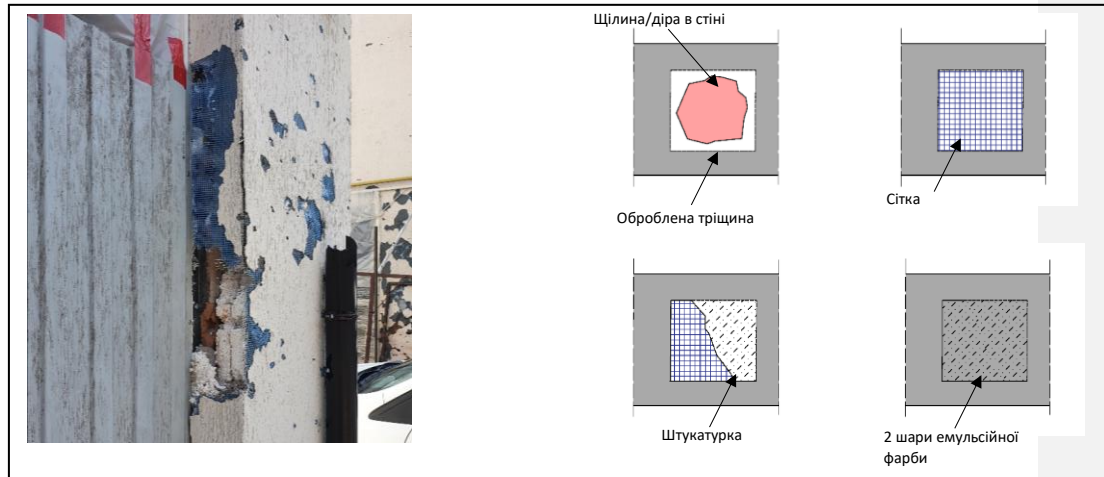


Рисунок 3. Ремонт дір у стінах

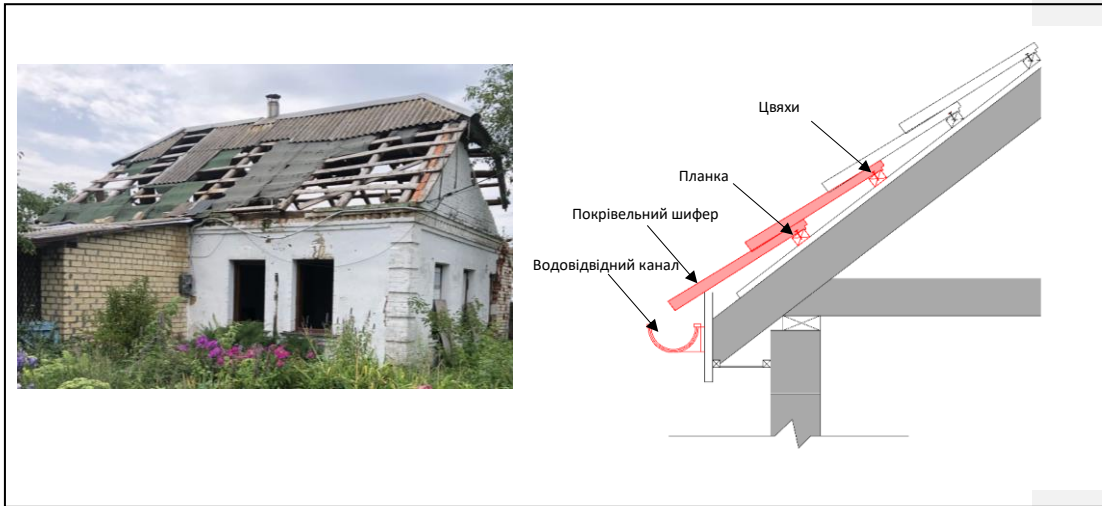


Рисунок 4. Ремонт шиферу



Рисунок 5. Ремонт підвісної стелі



До ремонту



Після ремонту

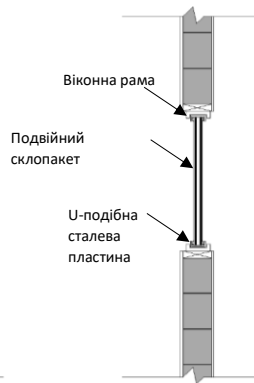
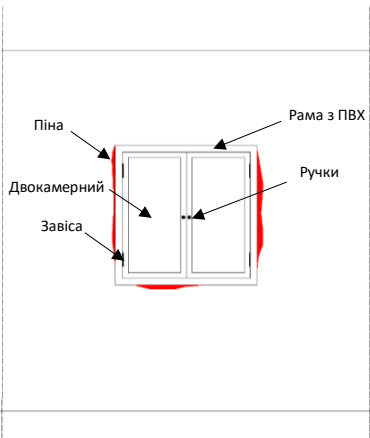


Рисунок 6. Ремонт розбитого вікна (<1 м)

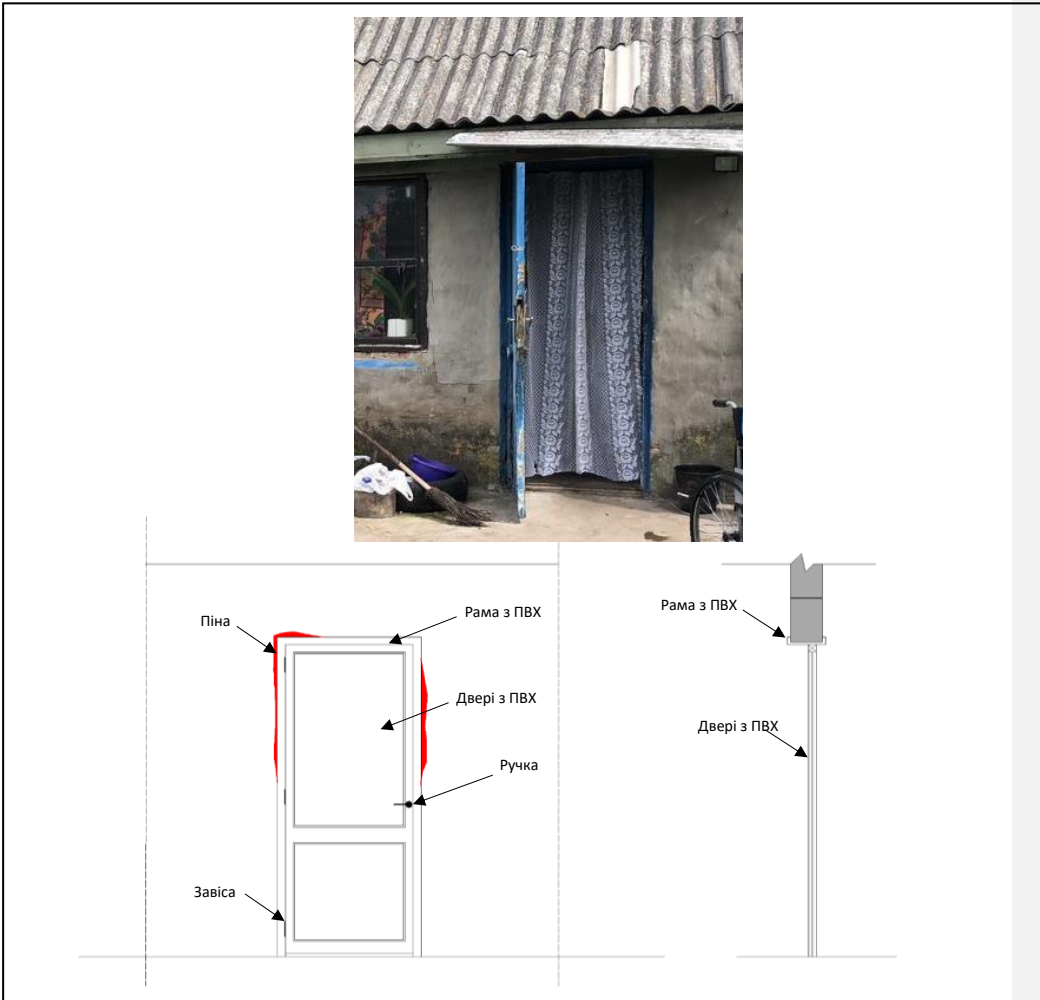


Рисунок 7. Ремонт розбитих дверей